

Досуг населения Смоленской области

анализ социологического исследования



Смоленск, 2019 г.

УДК 379.8

ББК 77.5

Д 70

Составитель:

О.В. Довгун, ведущий методист отдела аналитической и методической работы
ГБУК «Смоленский областной центр народного творчества»

Редактор:

И.И. Сударева, заведующий отделом аналитической и методической работы
ГБУК «Смоленский областной центр народного творчества»

Ответственный за выпуск:

Е.А. Кочанова, директор ГБУК «Смоленский областной центр народного творчества»

Д 70 **Досуг населения Смоленской области: анализ социологического исследования/ Смол. обл. центр народного творчества, отдел аналитической и методической работы. – Смоленск, 2019. – 16 с.**

©ГБУК «Смоленский областной
центр народного творчества»

От составителя

Сфера досуга в районных центрах Смоленской области на сегодняшний день является темой малоизученной и непроанализированной. Несмотря на то, что Дома культуры остаются одними из немногих развлекательных и культурных учреждений, объяснить снижение интереса населения к их деятельности не представляется возможным. Вероятно, причиной является то, что в работе учреждений не учитываются реальные потребности населения в сфере проведения досуга.

Чтобы сделать деятельность учреждений культурно-досугового типа эффективной, необходимо четко знать потребности населения, изучать их интересы, возможности и ценности.

В 2018 году Смоленский областной центр народного творчества провел социологическое исследование на тему «Досуг населения Смоленской области».

Интерес к данной теме обусловлен тем, что, во-первых, по изменениям в сфере досуга населения можно говорить об общем уровне благосостояния, во-вторых, структура расходов на досуг свидетельствует о новых потребностях населения, в том числе и о неудовлетворенных потребностях, в-третьих, способ проведения свободного времени можно рассматривать как индикатор духовного развития общества.

Цель исследования – изучение культурных потребностей и интересов населения Смоленской области.

Гипотеза исследования: систематическое изучение досуга и культурных потребностей населения является на сегодняшний день важным аспектом в организации эффективной работы культурно-досуговых учреждений.

Задачи исследования:

1. Изучить потребности и предпочтения посетителей культурно-досуговых учреждений Смоленской области;
2. Составить социально-демографический портрет потребителя услуг культурно-досуговых учреждений Смоленской области;
3. Выявить причины неудовлетворенности посетителей услугами культурно-досуговых учреждений;
4. Дать методические рекомендации, повышающие уровень удовлетворенности населения услугами культурно-досуговых учреждений.

Следует отметить, что наиболее приемлемыми методами исследования в области культуры являются методы опроса населения. В данном исследовании в качестве **метода** сбора информации был выбран письменный опрос населения в форме анкетирования. Анкета состояла из 9 вопросов в форме открытых и закрытых.

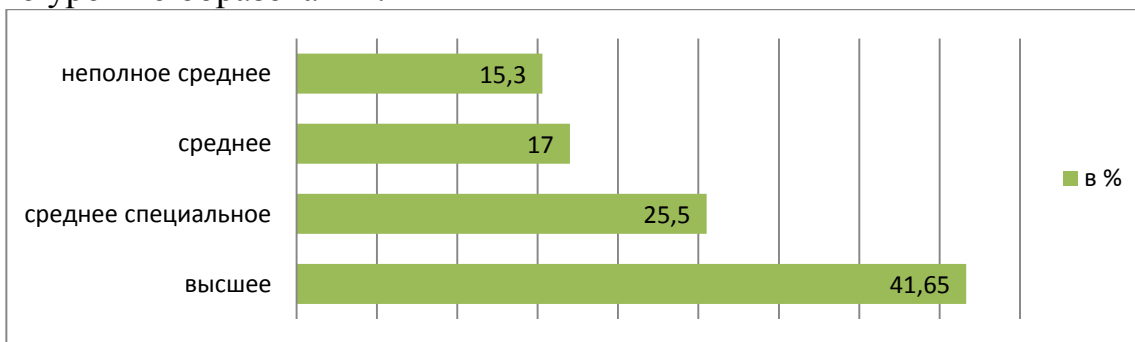
Исследование проходило в районах Смоленской области с октября по декабрь 2018 года. В нем приняли участие 117 человек из 4 районов: Дорогобужского, Ельнинского, Ершичского, Ярцевского и города Смоленска (мкр. Гнёздово).

Для определения социально-демографического портрета посетителей культурно-досуговых учреждений, принимавших участие в анкетировании, было решено использовать следующие показатели: пол, возраст, семейное положение, род занятий, образование.

Респонденты 6 районов представляют 6 социально-профессиональных групп:



По уровню образования:



По семейному положению:



Анализ результатов исследования

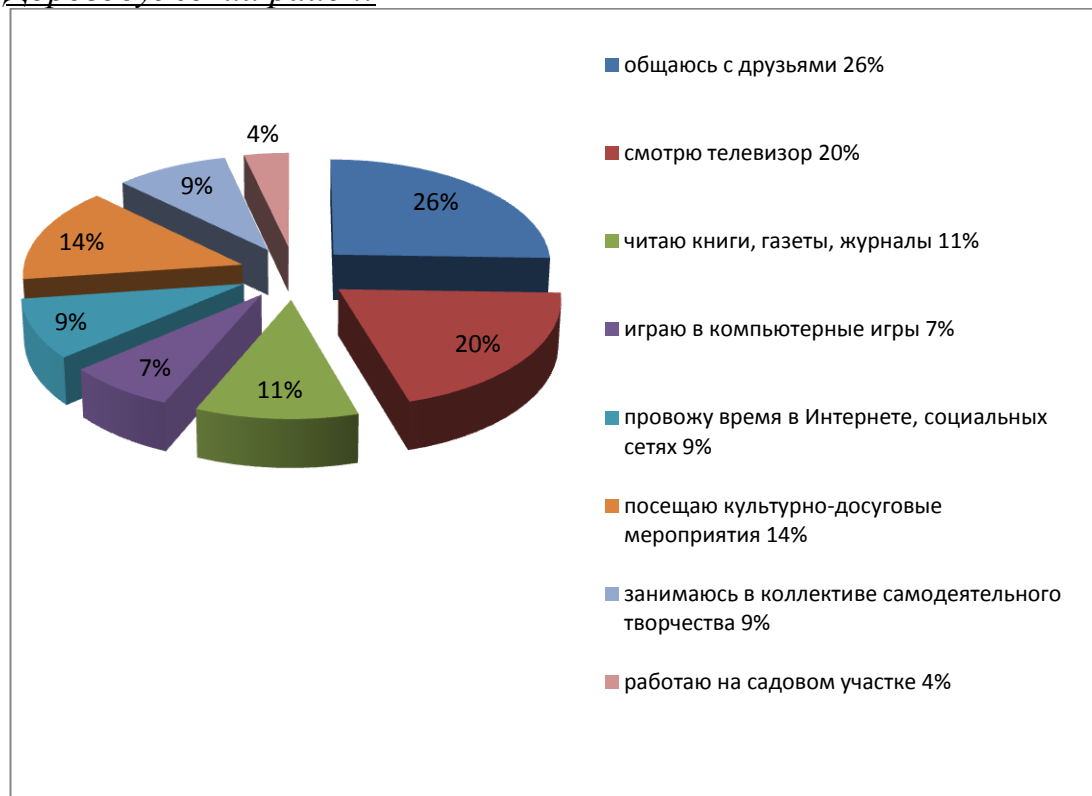
Существуют возрастные и гендерные различия респондентов, это первое, на что стоит обратить внимание. По результатам исследования можно заметить, что женщины охотнее принимали участие в исследовании, нежели мужчины. Возникали затруднения при работе с пенсионерами и людьми предпенсионного возраста. Несмотря на то, что они являлись самой многочисленной аудиторией, на контакт шли неохотно. Исходя из ответов мужчин, можно заметить затруднения в ответах, касаемых траты денежных средств на посещение районного мероприятия и концертов приезжих артистов. Напротив, самые развернутые ответы давали женщины, особенно относительно работы культурно-досуговых учреждений.

На вопрос «**Как обычно Вы проводите свое свободное время?**» были получены следующие ответы:

г. Смоленск (мкр.Гнездово):



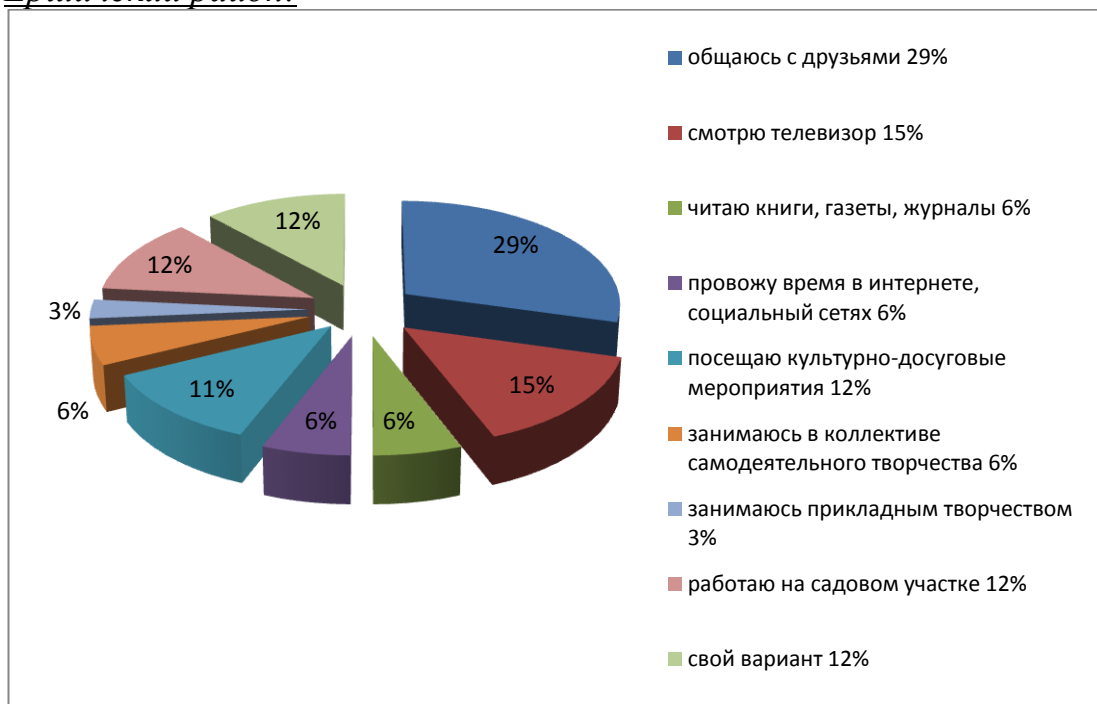
Дорогобужский район:



Ельнинский район:



Еришский район:



Ярцевский район:



На основании вышепредставленных данных видно, что опрошиваемые Дорогобужского(26%), Ельнинского(23%), Ершичского(29%) и Ярцевского(30%) районов отдают предпочтение при проведении свободного времени «общению с друзьями». Респонденты г. Смоленска (мкр. Гнездово) (19%) предпочитают «просмотр телевизора».

Отсюда следует вывод, что необходимо искать новые способы привлечения посетителей в учреждения культуры. К таким способам можно отнести:

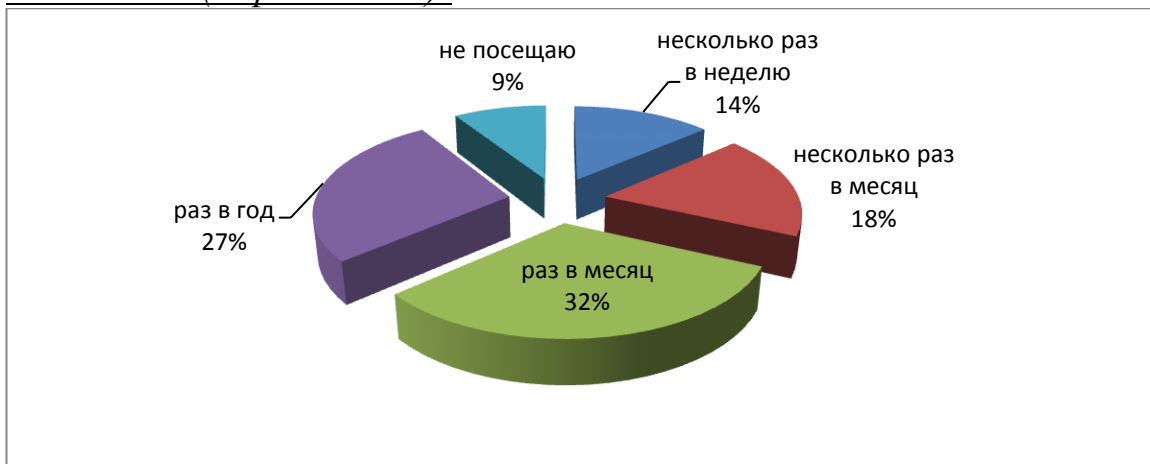
- увеличение количества и повышение качества информации в городских СМИ о специфике деятельности культурно-досуговых учреждений путем построения партнерских отношений со средствами массовой информации;

- проведение не только торжественных отчетных концертов в культурно-досуговых учреждениях, но и презентаций, мастер-классов, дней открытых дверей определенных клубных формирований.

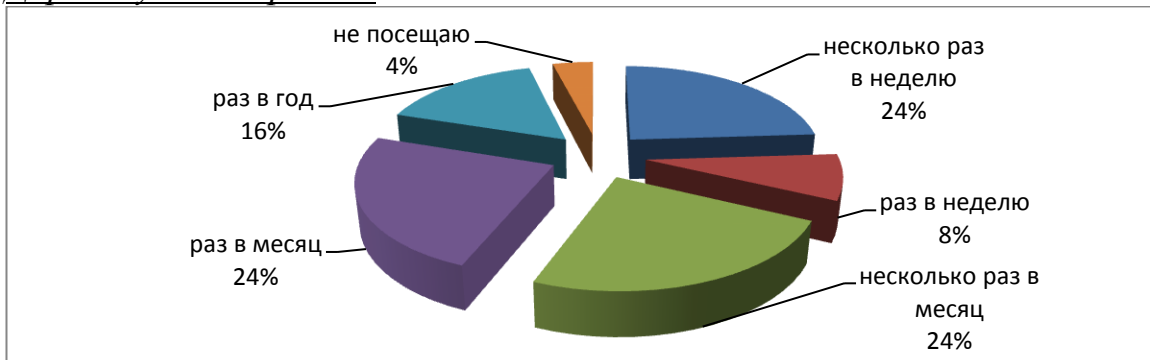
Среди ответов, относящихся к категории «другое», были варианты: «занимаюсь спортом», «занимаюсь с детьми (ребенком)», «нет свободного времени», «хожу на рыбалку». Данные показатели говорят о том, что при формировании мероприятий в Домах культуры, нужно учитывать реальные потребности населения в проведении досуга.

Исходя из полученных данных, интересно узнать ответ на второй вопрос: «**Как часто Вы посещаете культурно-досуговые учреждения (Дома культуры) Вашего населенного пункта?**»

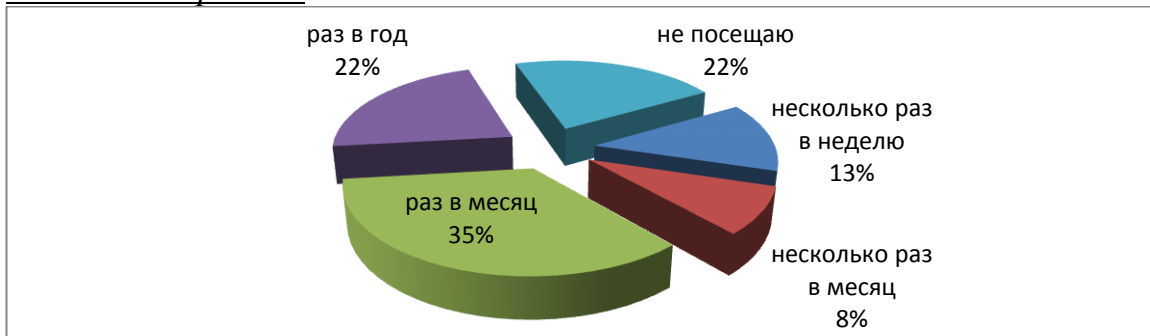
г. Смоленск (мкр.Гнездово):



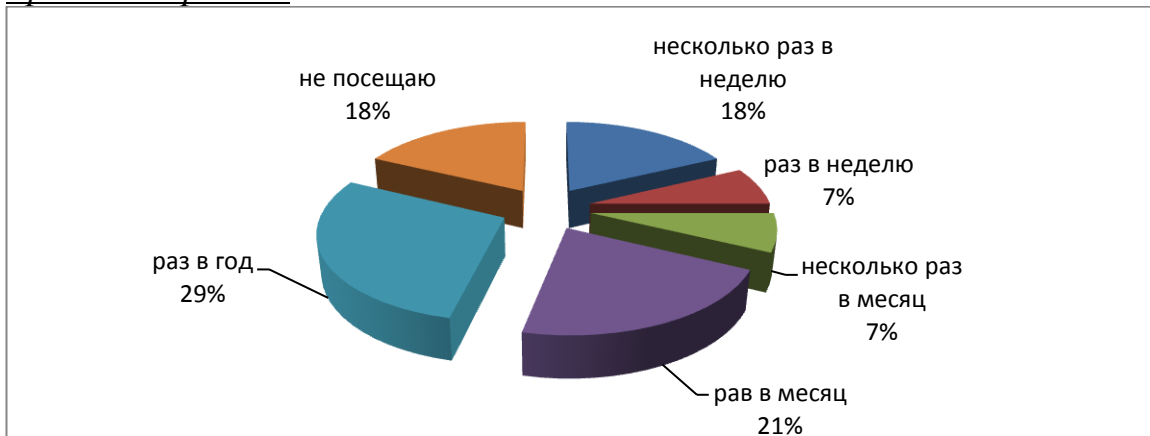
Дорогобужский район:



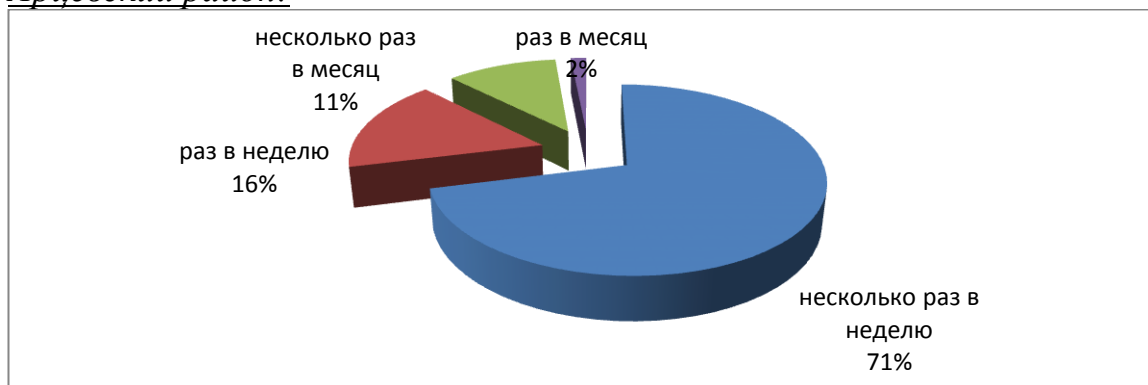
Ельнинский район:



Еришский район:



Ярцевский район:



В трёх из пяти районов по итогам опроса люди посещают культурно-досуговые учреждения раз в месяц. Самая высокая посещаемость выявлена в Ярцевском районе – 71%(несколько раз в неделю), а наименьшая в Ершичском - 29%(раз в год).

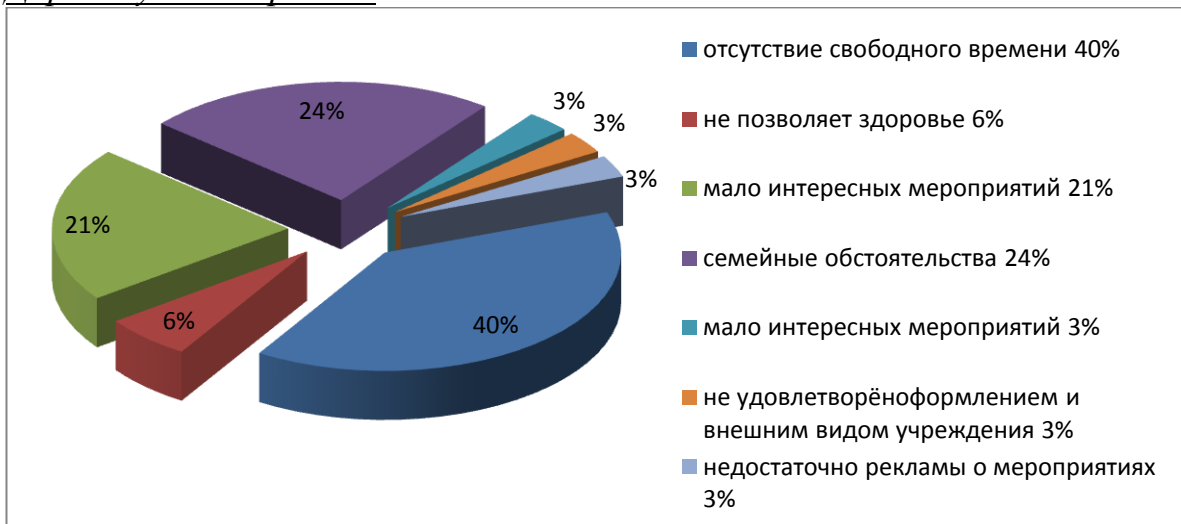
Опрошенные, посещающие учреждения культуры «несколько раз в неделю» - это постоянная аудитория КДУ. Задача учреждений - использовать таких людей как средство распространения позитивной информации о деятельности учреждения культуры среди своих потенциальных посетителей. Респонденты, посещающие учреждения культуры «один раз в месяц» и реже - потенциальная аудитория учреждений культуры, с которой необходимо прорабатывать следующие моменты: изучение спроса (интересов), составление предложения (новые и актуальные услуги).

Интересно, в связи с полученными данными, узнать ответ на вопрос: **«По каким причинам посещение культурно-досуговых учреждений происходит реже желаемого?»**

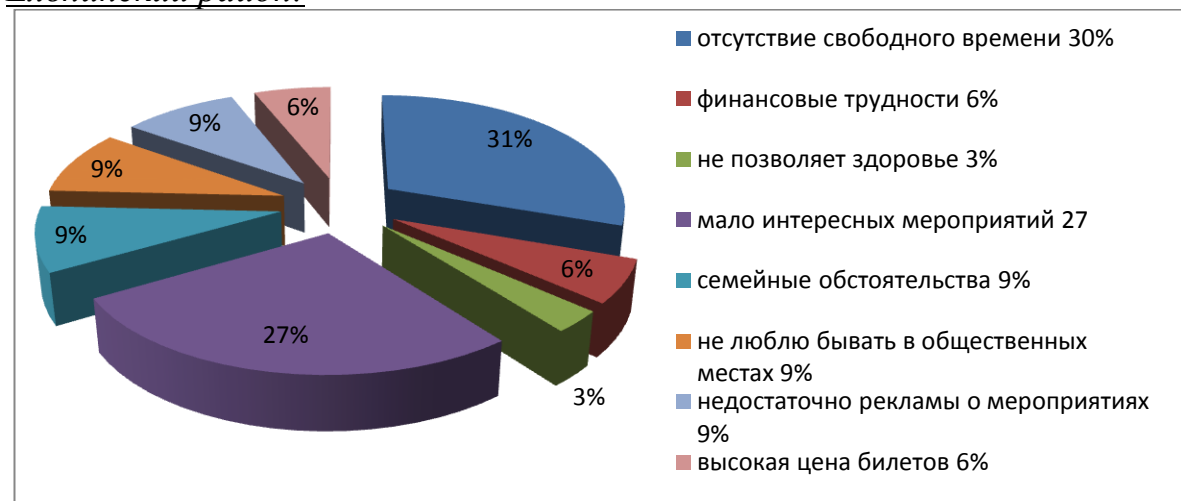
г. Смоленск (мкр.Гнездово):



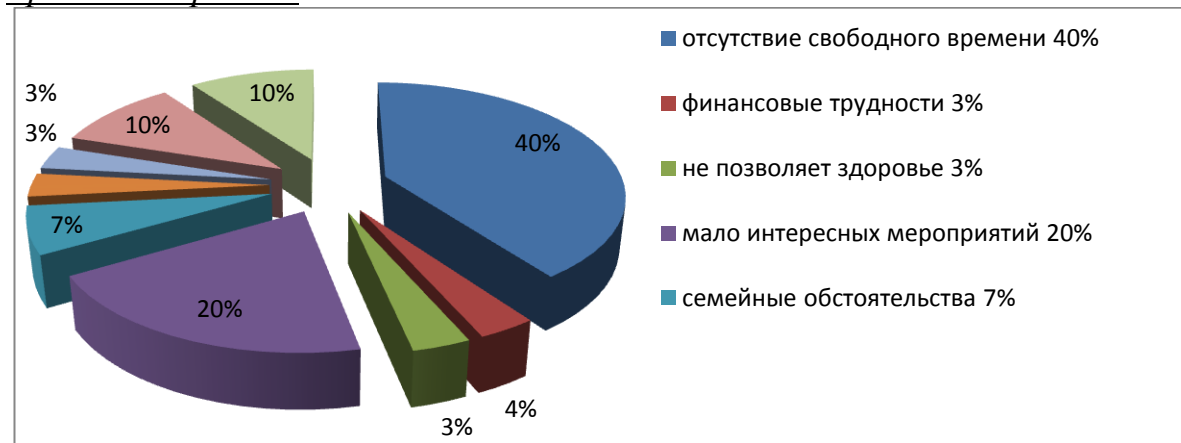
Дорогобужский район:



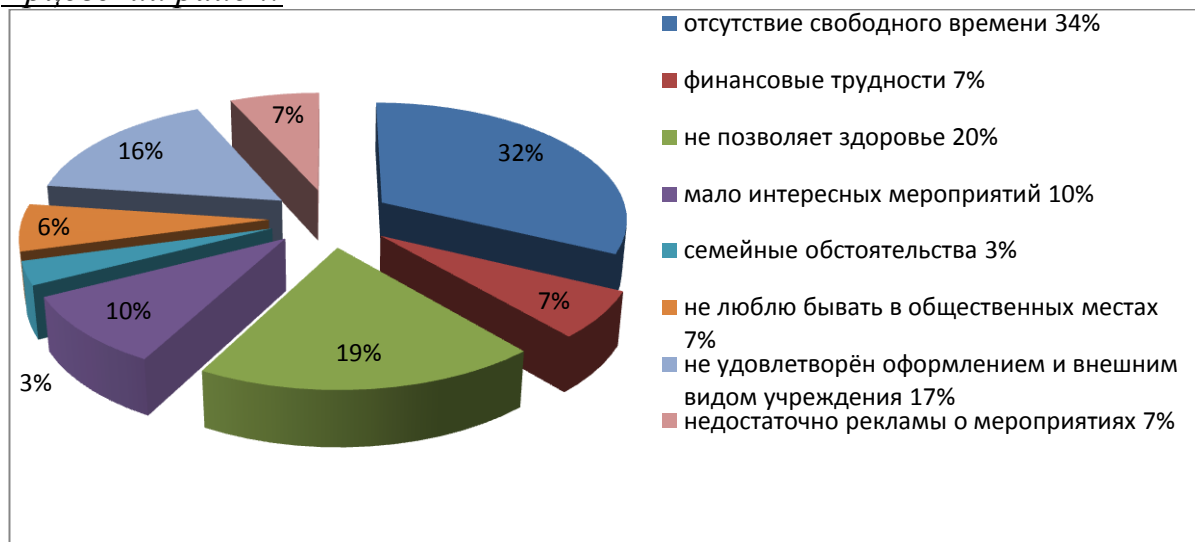
Ельнинский район:



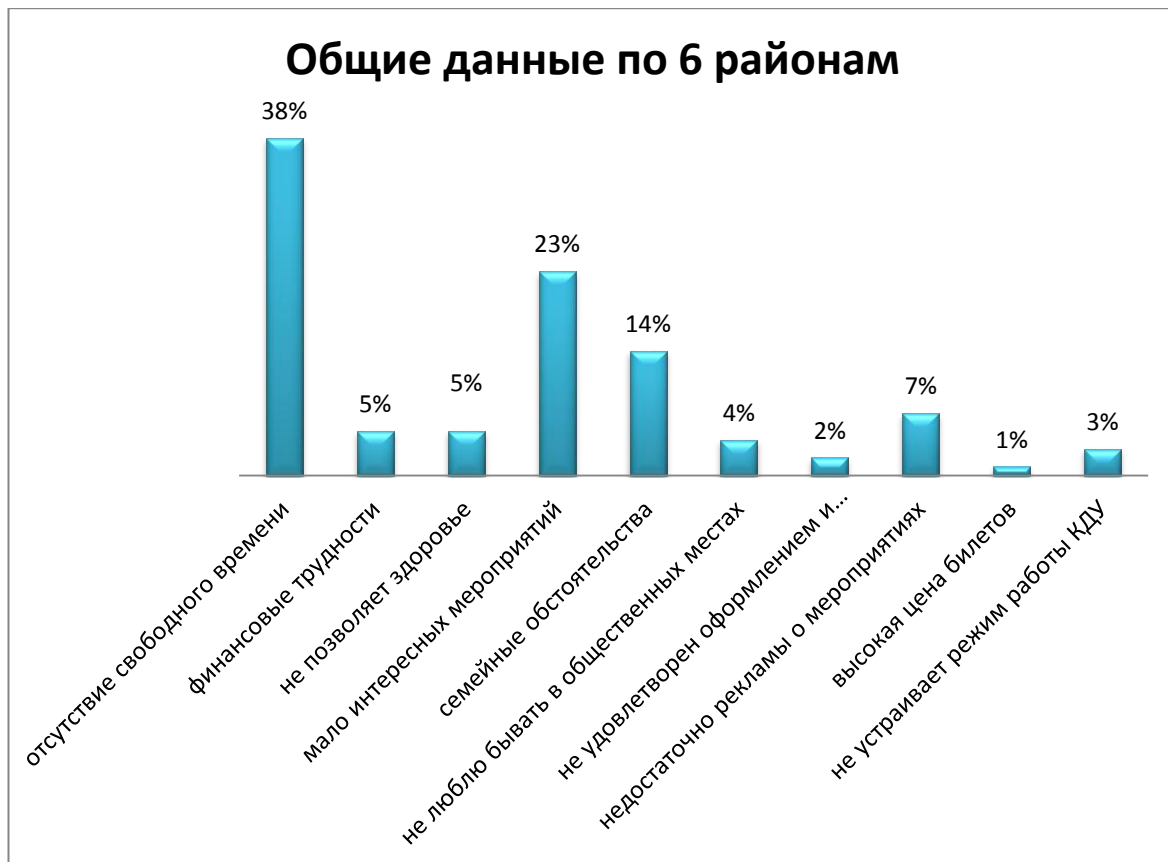
Еришчский район:



Ярцевский район:



Среди возможных причин самыми частыми стали: «отсутствие свободного времени», «мало интересных мероприятий», «семейные обстоятельства», «не позволяет здоровье». Можно наблюдать, что, прежде всего, респонденты не посещают Дома культуры по причинам, не зависящим от деятельности учреждений. Но это и не отрицает факта, что люди довольны работой культурно-досуговых учреждений, так как вторым по популярности ответом является: «мало интересных мероприятий», что составляет 23% от общего числа ответов респондентов по 6 районам.



Полученные данные свидетельствуют о том, что большое влияние на проведение досуга оказывает процесс «одомашнивания», а также

загруженность людей домашними заботами и работой. Однако, несмотря на эти показатели, массовые мероприятия не перестают пользоваться популярностью.

Нашей задачей было выяснить, какие формы массовых мероприятий сейчас особенно востребованы.

Ответы на вопрос, «**Какие массовые мероприятия в культурно-досуговом учреждении (Доме культуры) Вы посещаете?»** распределились следующим образом:

г. Смоленск (мкр.Гнездово):



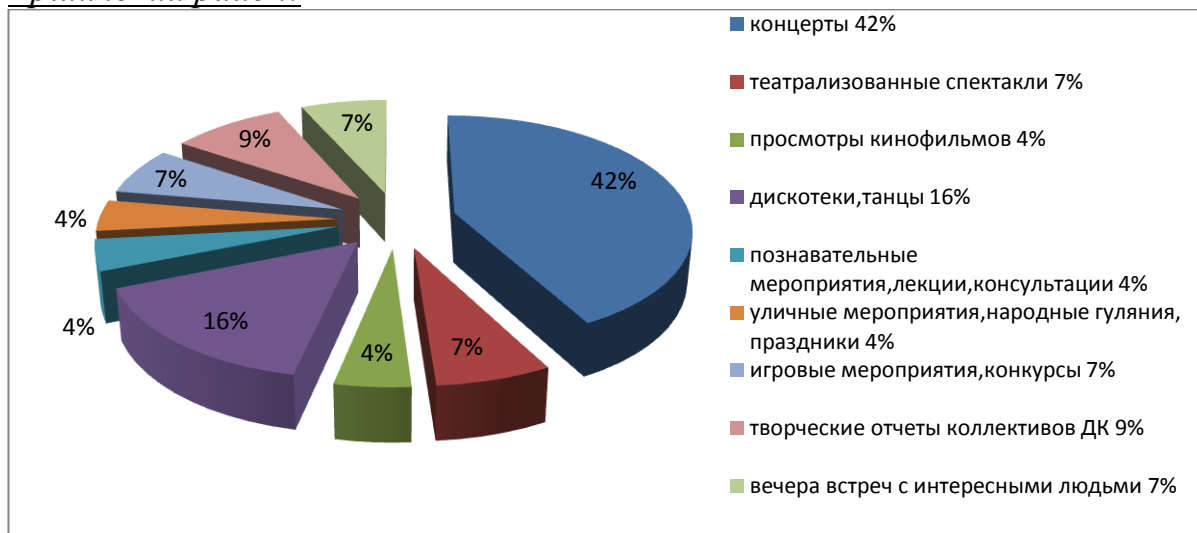
Дорогобужский район:



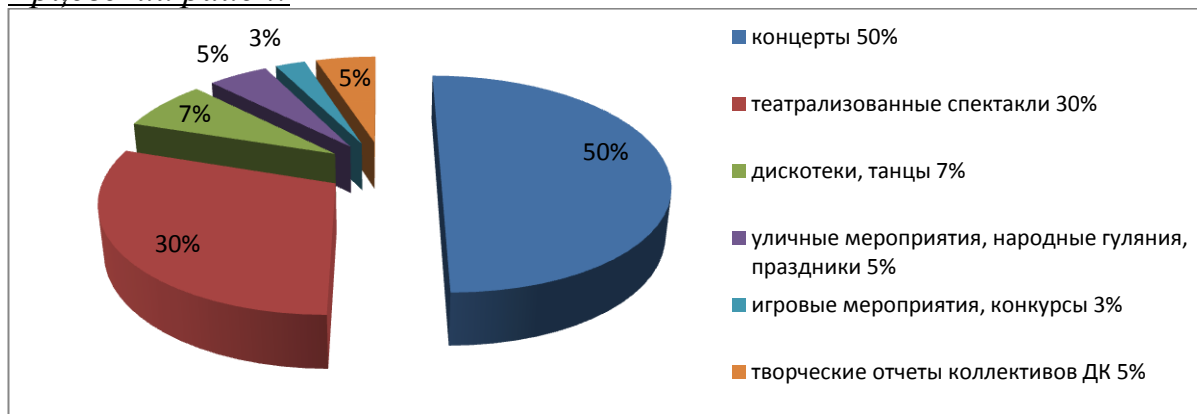
Ельнинский район:



Ершицкий район:



Ярцевский район:



Среди респондентов всех вышеперечисленных районов самыми популярными массовыми мероприятиями являются концерты – 50%, затем, что вполне закономерно, - уличные мероприятия, народные гуляния, праздники – 15%, не отстают и театрализованные спектакли – 14%.

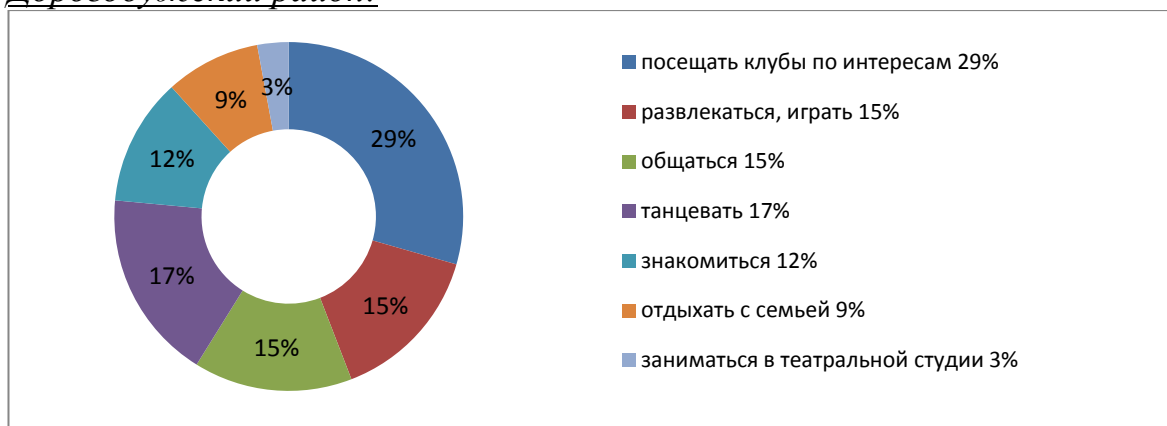
Данные по 6 районам свидетельствуют о том, что абсолютно неинтересным является просмотр кинофильмов – 1% от общего числа данных. Отсутствие интереса обуславливается тем, что в настоящее время, имея домашнее телевидение и выход в сеть Интернет, нет потребности идти на сеанс кинофильма в культурно-досуговое учреждение.

Продолжая узнавать потребности населения, мы попытались выяснить, насколько велика потребность посещать КДУ и проводить там время. На вопрос «**Чем бы Вам хотелось заниматься в стенах культурно-досугового учреждения (Дома культуры)?**» были получены следующие результаты:

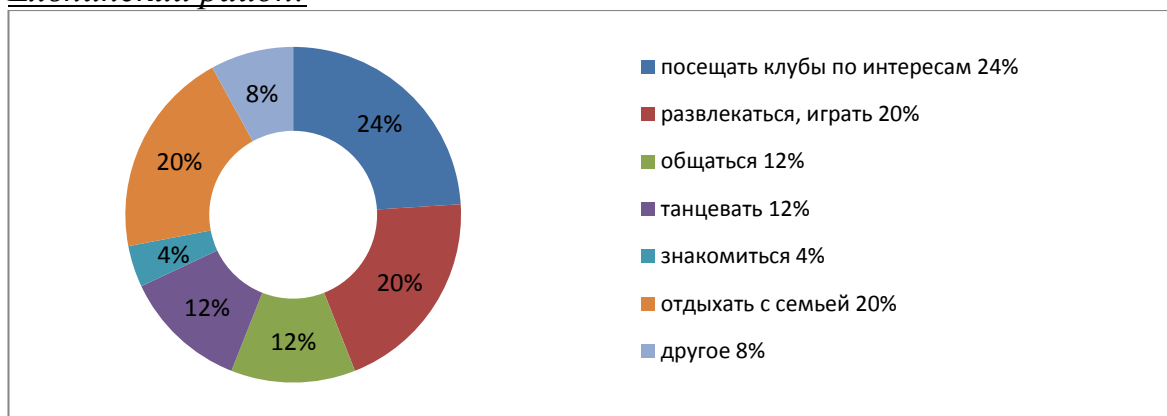
Смоленский район (п. Гнездово):



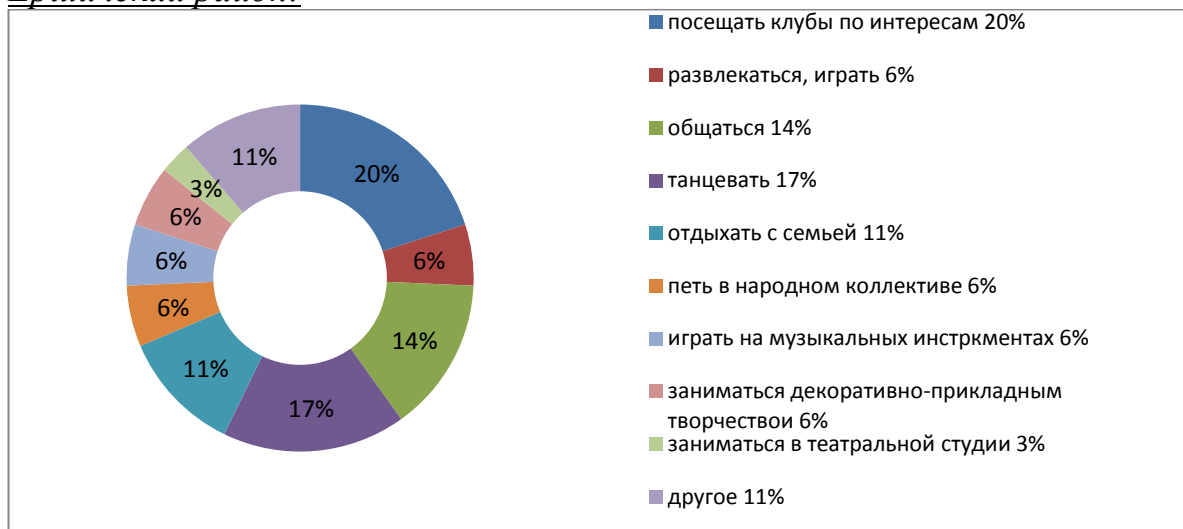
Дорогобужский район:



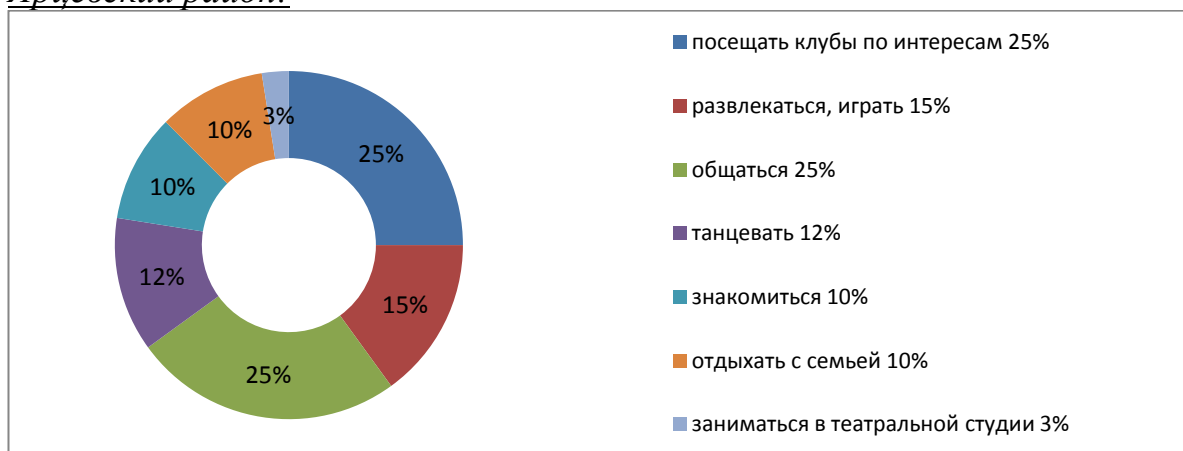
Ельнинский район:



Еришчский район:



Ярцевский район:



Большинство опрошенных хотело бы посещать клубы по интересам, также привлекательным является общение и отдых с семьей в стенах Домов культуры.

Следует отметить, что пожелание «посещать клубы по интересам» в Домах культуры относятся к людям возрастной категории 40 – 55 лет. Люди возраста 26 – 40 лет желают проводить «отдых с семьей», что вполне закономерно.

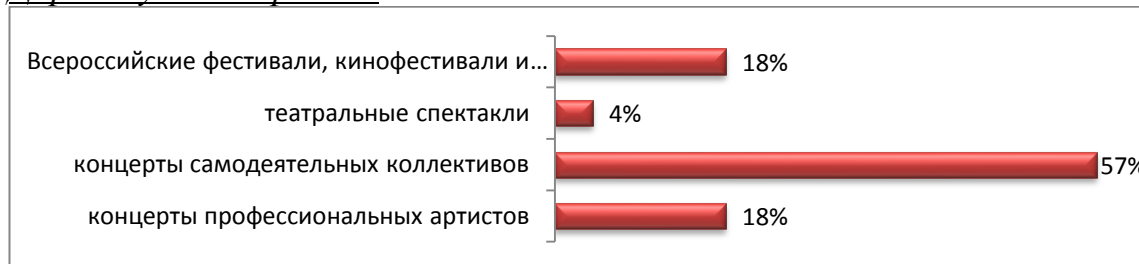
У возрастной категории 15 – 25 лет большая часть ответов составляет «потребность в общении», что легко можно объяснить большим наличием гаджетов у молодого поколения, которое ограничивает общение в реальном мире, заменяя его более упрощенным – виртуальным. Среди других ответов респонденты выдвигают и такие варианты: «участвовать в концертах» (1 чел.), «нет времени на это» (1 чел.), «ничем не хочется заниматься» (3 чел.). Стоит задуматься о том, что для определенной категории населения посещения Домов культуры не представляет интереса вовсе, из чего следует тот факт, что для таких людей не создано интересных мероприятий.

Посещаете ли Вы мероприятия в областном центре и какие?

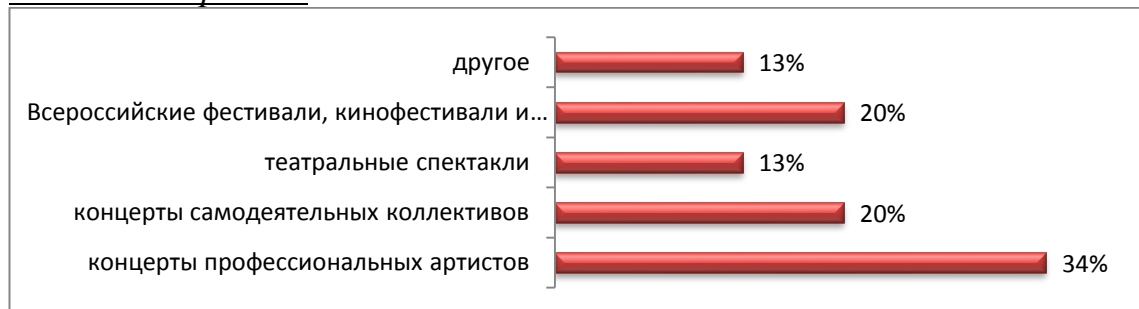
г. Смоленск (мкр.Гнездово):



Дорогобужский район:



Ельнинский район:



Ершичский район:



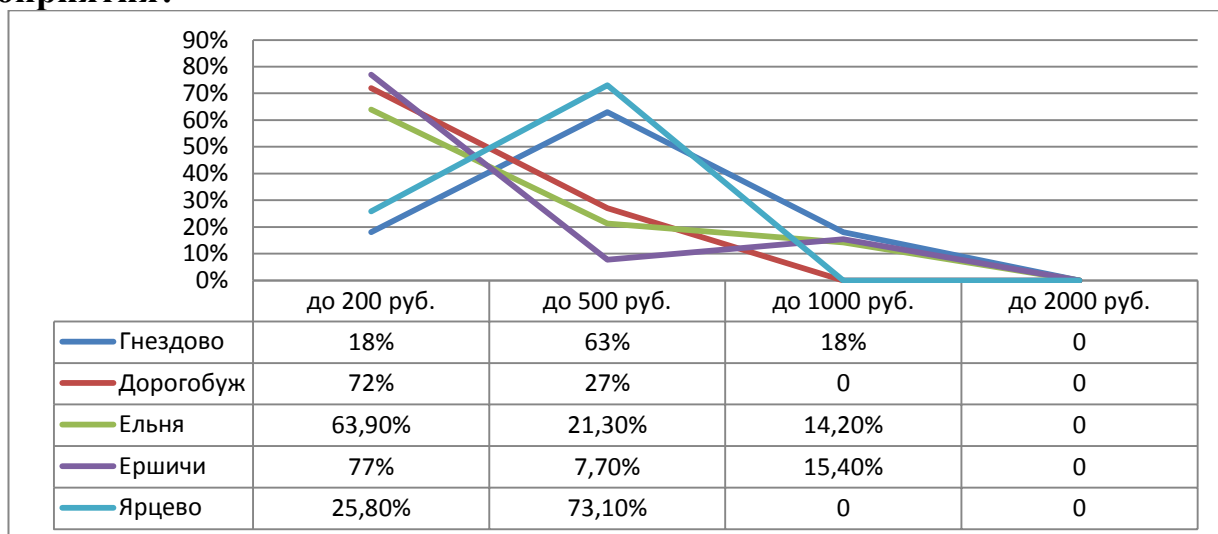
Ярцевский район:



Результаты говорят о том, что Всероссийские фестивали, кинофестивали, концерты профессиональных артистов и самодеятельных коллективов пользуются большой популярностью, однако в ответах под категорией «другое» были указаны варианты: «вообще не посещаю».

Общие данные по всем районам.

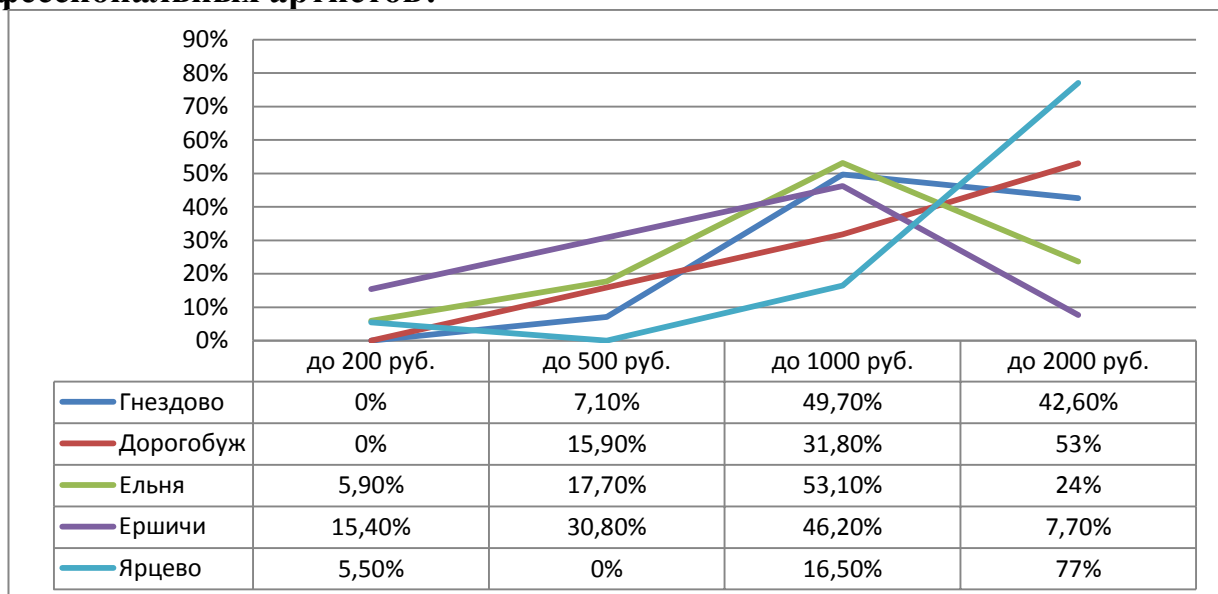
Сколько Вы готовы потратить средств на посещение районного мероприятия?



Общие данные, приведенные в таблице, свидетельствуют о том, что население во всех 6 районах области не готово тратить более 500 рублей на мероприятия районных Домов культуры. Более того, можно наблюдать, что мероприятия стоимости 1000 рублей и более, неприемлемы в районах, либо имеют малый процент. Стоит сделать вывод о том, что мероприятия районного масштаба нужно делать либо бесплатными, либо за минимальную плату.

Совершенно иную картину мы можем увидеть, если посмотрим на концерты профессиональных приезжих артистов.

Сколько Вы готовы потратить средств на концерт приезжих профессиональных артистов?



Данные таблицы говорят о том, что цена билетов до 1000 рублей приемлема для населения области и района. По мнению респондентов, выступление приезжих артистов должно оцениваться по достоинству, учитывая траты коллектива или артиста.

Таким образом, изучив потребности населения в проведении досуга, можно дать следующие рекомендации, повышающие уровень удовлетворенности населения услугами культурно-досуговых учреждений:

- улучшить информирование населения о работе учреждений культуры с помощью рекламы в СМИ и интернете;

- улучшить качество обслуживания путем проведения тренингов и семинаров по обучению работников культуры эффективным методам взаимодействия с посетителями;

- усовершенствовать систему оповещения о проводимых мероприятиях учреждений путем распространения информационных листовок;

- внедрить в культурно-досуговые учреждения области систему мониторинга удовлетворенности посетителей качеством и доступностью услуг, рассмотрения и реагирования на жалобы и предложения посетителей по улучшению качества работы учреждений культуры.

В результате обработки данных опроса получен достаточный объем информации, позволяющий объективно оценить уровень культурно-досугового обслуживания населения и реальные культурные потребности жителей 4 районов области.

В ходе исследования была выдвинута гипотеза, которая по результатам была доказана, а именно: для того, чтобы работа культурно-досуговых учреждений была эффективной, необходимо регулярное и систематическое изучение досуга и культурных потребностей населения.

Полученные результаты дают возможность выявить наиболее действенные механизмы вовлечения населения в активную культурно-досуговую деятельность, а предложения относительно организации различных мероприятий и крупных городских праздников - это уже прямое руководство к действию.