



Министерство культуры Российской Федерации  
Федеральное государственное бюджетное учреждение культуры «Государственный музей «Смоленская крепость»  
214000, Российская Федерация, Смоленская область, город Смоленск, улица Большая Советская, дом 30/11  
тел./факс+7(4812)339686

ГОСУДАРСТВЕННЫЙ МУЗЕЙ  
**СМОЛЕНСКАЯ  
КРЕПОСТЬ**

Ministry of Culture of the Russian Federation  
Federal State Budgetary Institution of Culture  
«The State Museum «The Smolensk Fortress»  
ИНН 7707703699 ОГРН 1097746264550  
museum@smolkrepost.ru  
smolkrepost.ru

smolkrepost.ru

**СОГЛАСОВАНО**  
Председатель правления  
Ассоциации «Народные  
художественные промыслы  
России», академик Российской  
академии художеств

  
Г. А. Дрожди́н  
2024 г.  


**СОГЛАСОВАНО**  
директор ГБУК  
«Смоленский областной  
центр народного  
творчества»

  
Е. А. Кочанова  
2024 г.  


**УТВЕРЖДАЮ**  
директор ФГБУК  
«Государственный музей  
«Смоленская крепость»

  
А. Пилиак  
2024 г.  


**СОГЛАСОВАНО**  
директор СОГБУК  
«Культурно-выставочный  
центр им. Тенишевых»

  
Ю. Н. Гришечкина  
2024 г.  


**СОГЛАСОВАНО**  
генеральный директор  
ООО «УК «Ливмастер»  
(онлайн-маркет Ярмарка  
мастеров)

  
Н. Ю. Кинелева  
2024 г.  


## ПОЛОЖЕНИЕ

о проведении II Международной выставки-конкурса народных промыслов и ремесел  
«Крепостные узоры»

### 1. Общие положения

II Международная выставка-конкурс народных промыслов и ремесел «Крепостные узоры» (далее – Выставка-конкурс) проводится с целью популяризации фортификационных укреплений, уникальность которых воплощена в изделиях народных промыслов и декоративно-прикладного искусства. Выставку-конкурс организуют и проводят ФГБУК «Государственный музей «Смоленская крепость» совместно с ГБУК «Смоленский областной центр народного творчества», СОГБУК «Культурно-выставочный центр им. Тенишевых», Ассоциацией «Народных промыслов России» и интернет-площадкой «Ярмарка мастеров» (далее – Организационный комитет).

По итогам проведения планируется издание каталога с работами, представленными на II Международной выставке-конкурсе народных промыслов и ремесел «Крепостные узоры».

## 2. Цели и задачи

Целью Выставки-конкурса является сохранение и популяризация фортификационного наследия путем создания изделий народного промысла и ремесел, декоративно-прикладного творчества, продуктов ручной работы.

Задачи Выставки-конкурса:

- пропаганда и сохранение художественных и ремесленных традиций России, Беларуси и ближнего зарубежья;
- популяризация темы крепости, в частности Смоленской крепостной стены, и её включение в число изобразительных сюжетов народного творчества;
- укрепление культурных связей и развитие межрегионального и международного сотрудничества;
- привлечение внимания к теме сохранения фортификационного наследия и традиционных народных промыслов и ремесел;
- выявление и поддержка талантливых мастеров, возрождающих старинные ремесла и создающих современные произведения декоративно-прикладного искусства;
- повышение профессионального уровня мастеров в ходе создания новых творческих работ;
- воспитание подрастающего поколения на лучших образцах народных промыслов и ремесел;
- сохранение и популяризация культурного наследия и стимулирование развития современной сувенирной продукции, выпускаемой народными мастерами.

## 3. Организация и проведение

3.1. Организационный комитет обеспечивает подготовку, проведение и подведение итогов II Международной выставки-конкурса.

3.2. Жюри Выставки-конкурса – коллегиальный орган, осуществляющий оценку конкурсных работ участников и состоящий из заслуженных художников России и специалистов в области народных промыслов и ремесел, а также изделий ручной работы.

3.3. Выставка-конкурс проводится в три этапа:

I этап (заочный) – прием заявок и работ для участия в конкурсе – с **1 марта 2024 года до 1 сентября 2024 года**. К заявке прикладываются фотографии выставочной работы с различных ракурсов и краткие сведения об авторе. Должно быть не менее трех фотографий каждой работы с описанием техники, в которой изготовлена работа: крупный план, детали, а также название работы, используемые материалы, техника, год создания. Требования к фотографиям: высокое качество фотографий, формат JPEG, хорошее освещение, без бликов и теней, фон – нейтральный. Фотографии участникам не возвращаются. Заявка на участие высылается на электронный адрес [metod@smolkrepost.ru](mailto:metod@smolkrepost.ru). Работы доставляются лично автором в Государственный музей «Смоленская крепость» или высылаются Почтой России или другими компаниями по доставке по адресу **214000, г. Смоленск, ул. Большая Советская, д. 30/11, помещение 4, ФГБУК «Государственный музей «Смоленская крепость»**. При личной доставке работ предварительно позвонить по телефону **8-950-706-68-59**.

II этап (заочный) — прием и отбор работ, просмотры конкурсной комиссии работ участников Выставки-конкурса, определение победителей в номинациях конкурса.

III этап (очный) – Выставка работ участников в КВЦ им. Тенишевых – с **15 октября до 10 ноября 2024 года**. Торжественное открытие выставки состоится **15 октября** в КВЦ им. Тенишевых (г. Смоленск). Торжественное награждение победителей и участников дипломами состоится 10 ноября 2024 г.

## 4. Условия участия

4.1. К участию в Выставке-конкурсе приглашаются мастера народных промыслов и ремесел, мастера ручной работы (hand made), педагоги и преподаватели профессиональных

учебных заведений творческих студий, художественных объединений, школ ремесел, домов творчества и молодежи и учреждений дополнительного образования детей России и ближнего зарубежья.

4.2. На Выставку-конкурс принимаются оригинальные авторские изделия в различных видах декоративно-прикладного искусства, изделия народных ремесел и промыслов, а также изделия ручной работы в самых разнообразных техниках (лоскутное шитье, вышивка, ткачество, художественная ковка, керамика, резьба по дереву и т.д.). В изделии должна быть реализована крепостная тематика.

4.3. Организационный комитет оставляет за собой право отбора изделий для выставки-конкурса. В случае не соблюдения правил данного положения участнику может быть отказано в праве участвовать в выставке-конкурсе.

4.4. Участник Выставки-конкурса гарантирует, что направляемые работы для участия в Выставке-конкурсе не нарушают авторские права, иные права и законные интересы третьих лиц.

4.5. Для участия в Выставке-конкурсе необходимо заполнить заявку (Приложение 1), согласие на обработку персональных данных (Приложения 2), этикетаж (Приложение 3) и отправить на адрес электронной почты: [metod@smolkrepost.ru](mailto:metod@smolkrepost.ru), с пометкой «Выставка-конкурс «Крепостные узоры», срок до 1 сентября 2024 г. Заявки, поступившие позже указанного срока, не рассматриваются.

4.6. Присылая заявку на участие (Приложение 1) и согласие на обработку персональных данных (Приложение 2), участники дают согласие на обработку персональных данных.

4.7. Организационный взнос за участие в Выставке-конкурсе не предусматривается.

4.8. Командировочные расходы (дорога, питание, размещение) участников Выставки-конкурса за счет направляющей стороны.

## 5. Направления и номинации

5.1. Изделия участников разделяются по следующим направлениям Выставки-конкурса:

- профессиональное направление (мастера художественных промыслов);
- самодеятельное направление;
- ученик+наставник (изделия учащихся учебных заведений, созданные при поддержке педагога-наставника).

5.2. В каждом направлении представлены следующие номинации:

- **«Крепостной сувенир»:** сувенирное изделие с тематикой крепости;
- **«Величие крепостей»:** художественное изображение крепости в мирный период и войны, в том числе пейзажные изображения;
- **«Защитники крепости»:** фигуры защитников крепостей в исторических костюмах.

5.3. В каждом направлении и номинации жюри присуждает дипломы I, II, III степени. По решению конкурсного жюри могут быть организованы дополнительные номинации или призы. Жюри имеет право не присуждать дипломы в том или ином направлении или номинации.

## 6. Требования к участникам конкурса

6.1. Предоставляемые изделия должны соответствовать тематике Выставки-конкурса «Крепостные узоры». В рамках Выставки-конкурса в предложенных конкурсных работах должна звучать идея крепости. Как она будет воплощена – это творческое решение самого мастера.

6.2. Участие в Выставке-конкурсе предполагает, что автор передает право организаторам на безвозмездное использование фото- и видеосъемки своих произведений для создания видеофильма, электронного каталога, плаката, буклета Выставки-конкурса, в целях пропаганды Выставки-конкурса, декоративно-прикладного искусства и народных ремесел.

6.3. Изделие может быть выполнено индивидуально и коллективно.

6.4. Упаковка работ, сохранность изделий и представление работ для подготовки экспозиции Выставки-конкурса организуется и осуществляется направляющей стороной (участником).

6.5. Изделия должны быть оформлены, снабжены крепежом, устойчивы или обязательно иметь подставку для размещения в выставочном зале КВЦ им. Тенишевых.

6.6. Работы привозятся в упакованном виде. На упаковке должна быть этикетка, указывающая авторство. Вторая этикетка должна быть представлена в электронном виде согласно приложению 3 вместе с заявкой.

6.7. В целях сохранности работ при доставке их на Выставку-конкурс подписывается акт приема-сдачи в 2-х экземплярах (Приложение № 4).

6.8. По окончании Выставки-конкурса мастера забирают представленные работы путем самовывоза до 1 января 2025 года. Работы могут быть высланы Почтой России или компанией «СДЭК» за счет получателя. Мастера могут оставить свои работы в дар Государственному музею «Смоленская крепость». **Распоряжение произведениями, которые мастера не забрали до 1 января 2025 года, осуществляет Музей.**

## **7. Критерии оценки**

Жюри оценивает конкурсные работы по следующим критериям:

- соответствие тематике Выставки-конкурса;
- соответствие заявленной номинации;
- качество исполнения, владение технологиями;
  - использование традиционной технологии изготовления изделия народных художественных промыслов и ремесел;
- аккуратность изготовления;
- художественная и эстетическая особенность изделия;
- творческая индивидуальность и мастерство автора, владение выбранной техникой.

## **8. Подведение итогов и награждение победителей**

8.1. Решение о победителях Выставки-конкурса принимается на заседании членов жюри путем открытого голосования большинством голосов присутствующих на заседании членов конкурсной комиссии. При равном количестве голосов решающий голос остается за председателем комиссии. Заседание комиссии считается правомочным, если на нем присутствуют две трети от числа ее членов.

8.2. Комиссия вправе присуждать специальные дипломы вне номинаций.

8.3. Заседание жюри закрытое.

8.4. Организационный комитет Выставки-конкурса не имеет права влиять на решение жюри. Решение жюри является окончательным, обсуждению и пересмотру не подлежит.

8.5. По итогам Выставки-конкурса проводится торжественная церемония награждения победителей, которая состоится 10 ноября 2024 года для всех участников.

## **9. Заключительные положения**

9.1. Все вопросы, не отраженные в настоящем Положении, решаются Организационным комитетом, исходя из сложившейся ситуации. Организационный комитет оставляет за собой право вносить изменения в Положение о проведении Выставки-конкурса.

9.2. Контакты для справок: 8-915-64-56-525, [metod@smolkrepost.ru](mailto:metod@smolkrepost.ru), Пашкова Ирина Викторовна, методист ФГБУК «Государственный музей «Смоленская крепость»».

## Заявка на участие

### II Международная выставка-конкурс народных промыслов и ремесел

#### «Крепостные узоры»

ФИО	
Возраст	
Город	
Контактный телефон и эл. почта	
Краткая биография автора (когда начал заниматься творчеством, какие техники и материалы предпочитает, любимые сюжеты)	
Название конкурсной работы	
Направление и номинация	
Материалы и техника исполнения работы	
Идея/замысел работы	

## Согласие на обработку персональных данных

Я,

паспорт \_\_\_\_\_,  
(серия, номер) (когда и кем выдан)

проживающий(ая) \_\_\_\_\_ по \_\_\_\_\_ адресу:

\_\_\_\_\_,  
 в соответствии с пунктом 4 статьи 9 закона Российской Федерации от 27.07.2006 № 152-ФЗ «О персональных данных» даю согласие Федеральному государственному бюджетному учреждению культуры «Государственный музей «Смоленская крепость» (место нахождения: 214000, Российская Федерация, г. Смоленск, ул. Большая Советская, д. 30/11, помещение 4) на обработку моих персональных данных: фамилии, имени, отчества; вида документа, удостоверяющего личность; данных документа, удостоверяющего личность; возраста; города/района проживания; биометрических данных (фото-, видеоизображения). Я даю согласие на обработку моих персональных данных в целях участия в Международной Выставке-конкурсе народных промыслов и ремесел «Крепостные узоры», а также на хранение данных на электронных и бумажных носителях.

Настоящее согласие предоставляется мной на осуществление действий в отношении моих персональных данных, которые необходимы для достижения указанных выше целей, включая сбор, запись, систематизацию, накопление, хранение, уточнение (обновление, изменение), извлечение, использование, обезличивание, блокирование, удаление, уничтожение персональных данных.

Я проинформирован(а), что ФГБУК «Государственный музей «Смоленская крепость» гарантирует обработку моих персональных данных в соответствии с действующим законодательством Российской Федерации автоматизированным, не автоматизированным и смешанным способами.

Я согласен(на), что указанные категории моих персональных данных могут быть использованы для оформления отчетных документов, этикетаж, указаны на наградных документах, в каталоге изделий, информационных постах в социальных сетях и на сайте музея.

Срок действия данного согласия не ограничен. Согласие может быть отозвано в любой момент по моему письменному заявлению.

Я подтверждаю, что, давая такое согласие, я действую по собственной воле и в своих интересах.

«\_\_\_» \_\_\_\_\_ 20\_\_ г.

\_\_\_\_\_  
 Подпись

\_\_\_\_\_  
 Расшифровка подписи

## Оформление этикетки

Этикетка должна содержать следующую информацию:

Фамилия, имя автора (полностью).

Город/район.

Название работы.

Описание работы (материал, техника изготовления, год создания).

Этикетка должна быть прикреплена на обратную сторону работы.

Размер 9x4, текст выравнивается по центру размера этикетки, используемый шрифт – Times New Roman, размер шрифта выбирается соответствующим образом:

фамилия, имя, возраст участника – № 18;

город, район, техника исполнения, год создания и название работы – №14

<p><b>Иванов Иван</b> г. Вязьма <b>«Название работы»</b> Материал, техника Год создания</p>
---

**Акт приема-передачи на временное пользование**

« \_\_\_\_\_ » \_\_\_\_\_ 2024 г.

г. Смоленск

Настоящий акт составлен сотрудником ФГБУК «Государственный музей «Смоленская крепость», \_\_\_\_\_, с одной стороны, и \_\_\_\_\_, с другой стороны, в том, что первый принял, а второй передал на временное хранение сроком до 1 января 2025 года следующие предметы:

№ п/п	Фамилия, имя участника	Название произведения	Количество

Всего по акту принято: \_\_\_\_\_ предметов.

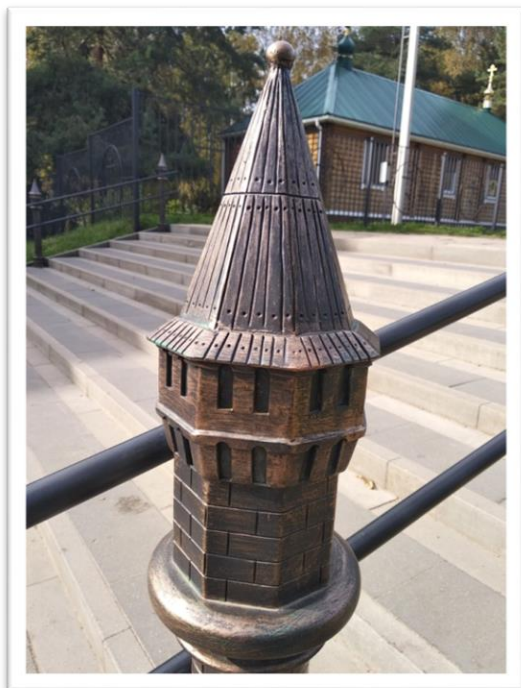
Сохранность и своевременный возврат по окончании выставки гарантирован.  
Акт составлен в 2-х экземплярах и вручен подписавшим его сторонам.

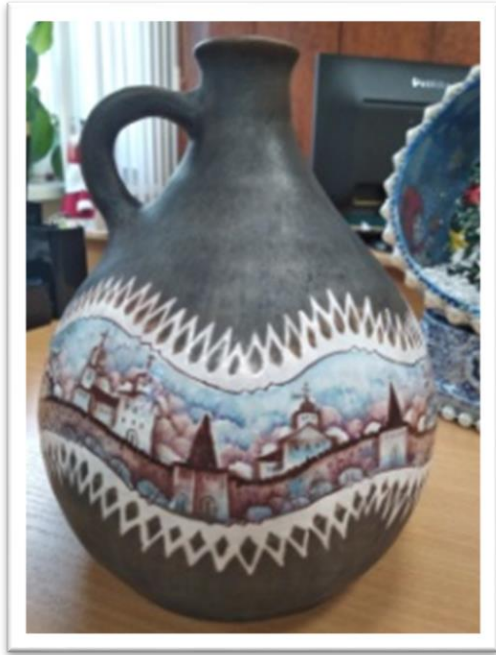
Принял: \_\_\_\_\_ (подпись)                      \_\_\_\_\_ (расшифровка)

Сдал: \_\_\_\_\_ (подпись)                      \_\_\_\_\_ (расшифровка)



**Художественная интерпретация Смоленской крепости в изделиях  
декоративно-прикладного творчества**





Автор: Королькова Н.А.



Автор: Никулина В.К.

Виды Смоленской крепости

